

平成 22 年 5 月 21 日

各 位

会 社 名 越智産業株式会社
代 表 者 名 代表取締役社長 越智 通広
(コード番号 7489)
問 合 せ 先 取締役財務グループ長 中村 尚生
(T E L 092-711-9173)

単独株式移転による持株会社設立に関するお知らせ

当社は、平成 22 年 4 月 23 日付でお知らせしましたとおり、株主総会の承認を前提として、持株会社体制に移行することを決定しておりますが、本日開催の取締役会において、「OCHIホールディングス株式会社」(以下「持株会社」という。)の設立を内容とする株式移転計画を決定いたしましたので、すでに公表した内容も含めて次のとおりお知らせいたします。

記

1. 単独株式移転による持株会社設立の目的

背景および目的

平成 22 年 4 月 23 日に公表いたしました「持株会社体制への移行について」に記載のとおり、当社グループは、「豊かな住環境と地球環境づくり、地域の生活文化の向上に貢献する」ことを経営理念として、①建材住設販売、②生活用品販売、③木材加工の三事業に取り組んでおります。当社グループが予断を許さない経営環境の中で更なる発展を目指すには、三つの事業のバランスのとれた成長と経営資源の効率的な配分が必要であり、また各事業間の相乗効果を実現させなければならないと考えております。現状は、建材住設販売会社である当社が生活用品販売、木材加工会社を連結子会社として有しておりますが、今後は連結グループ経営を強化し、持株会社の傘下で三事業それぞれのレベルアップを図り、事業毎の収益性を高めて参ります。更にグループ力強化のため新事業分野の構築も必要であると考えており、環境の変化に素早く対応して意思決定できる組織の構築が不可欠であるとの観点から持株会社体制へ移行することといたしました。

持株会社体制により、グループ内の事業編成を効率的に行ない、また持株会社がグループ全体の事業戦略の策定および経営管理を強化し、各事業会社はそれぞれの事業に専念することにより、グループとしての企業価値の向上を目指します。

持株会社は、福岡証券取引所に上場申請を行なうことを予定しており、完全子会社となる当社は上場廃止となりますが、持株会社が上場することにより実質的に株式の上場を維持する予定であります。

2. 単独株式移転による持株会社設立の要旨

(1) 株式移転の日程

定時株主総会基準日	平成 22 年 3 月 31 日
株式移転計画書承認取締役会	平成 22 年 5 月 21 日
株式移転計画書承認定時株主総会	平成 22 年 6 月 29 日 (予定)
上場廃止日	平成 22 年 9 月 28 日 (予定)
持株会社設立登記日 (効力発生日)	平成 22 年 10 月 1 日 (予定)
持株会社上場日	平成 22 年 10 月 1 日 (予定)

(2) 株式移転比率

会社名	OCHIホールディングス株式会社	越智産業株式会社
株式移転比率	1	1

① 株式の割当比率

越智産業株式会社の普通株式 1 株に対して OCHI ホールディングス株式会社の普通株式 1 株を割当て交付いたします。

② OCHI ホールディングス株式会社の普通株式の単元株式数は 100 株といたします。

③ 株式移転比率の算定根拠

本株式移転におきましては、当社単独による株式移転によって完全親会社 1 社を設立するものであります。その中で、株式移転時の当社の株主構成と持株会社の株主構成に変化がないことから、株主の皆様へ不利益を与えないことを第一義として、株主の皆様の所有する当社の普通株式 1 株に対して、持株会社の普通株式 1 株を割当て交付することといたしました。

④ 第三者機関による算定結果、算定方法および算定根拠

上記③の理由により、第三者機関による算定は行なっておりません。

(3) 完全子会社となる会社の新株予約権および新株予約権付社債に関する取扱い

当社は、新株予約権および新株予約権付社債を発行しておりません。

3. 株式移転の当事会社の概要（平成 22 年 3 月 31 日現在）

(1) 商号	越智産業株式会社
(2) 事業内容	建築資材の商品卸販売および工事等
(3) 設立年月日	昭和 33 年 10 月 27 日
(4) 本店所在地	福岡市中央区那の津三丁目 12 番 20 号
(5) 代表者の役職・氏名	代表取締役社長 越智通広
(6) 資本金	654 百万円
(7) 発行済株式数	5,041,100 株
(8) 純資産（連結）	5,051 百万円
(9) 総資産（連結）	34,699 百万円
(10) 決算期	3 月 31 日
(11) 従業員数（連結）	798 名
(12) 主要取引先	<仕入先> 伊藤忠建材(株)、住友林業(株)、パナソニック 電工(株) <販売先> タマホーム(株)、(株)トラスト宮崎、住友林業(株)
(13) 大株主および持株比率	越智八千代 21.03% 越智通広 9.99% オチワークサービス(株) 8.12% 住友林業(株) 3.34% 伊藤忠建材(株) 3.14%
(14) 主要取引銀行	みずほ銀行、福岡銀行、肥後銀行、伊予銀行、 西日本シティ銀行

(15) 最近 3 年間の業績（連結）

決 算 期	平成 20 年 3 月期	平成 21 年 3 月期	平成 22 年 3 月期
売上高（百万円）	76,802	74,042	67,719
営業利益（百万円）	92	33	△76
経常利益（百万円）	178	282	421
当期純利益（百万円）	26	17	65
1 株当たり当期純利益（円）	5.49	3.57	13.26
1 株当たり配当金（円）	9.00	8.00	9.00
1 株当たり純資産（円）	1,008.71	977.19	1,001.46

4. 株式移転により新たに設立する会社の概要（予定）

(1) 商号	OCHIホールディングス株式会社
(2) 事業内容	傘下グループ会社の経営管理およびそれに附帯する業務
(3) 本店所在地	福岡市中央区那の津三丁目12番20号
(4) 代表者および役員の就任予定 (※は社外役員)	代表取締役社長 越智通広 取締役 閑 正秀 取締役 越智通信 取締役 中村尚生 取締役 萩尾一寿 取締役 高橋靖則 取締役 酒匂利夫 取締役 古川和広 監査役 杉谷春之 監査役 佐藤俊之 監査役 山川正翁(※) 監査役 秋田泰史(※)
(5) 資本金	400 百万円
(6) 発行予定株式数	5,041,100 株
(7) 決算期	3月31日

(8) 会社処理の概要

企業会計上の「共通支配下の取引」に該当するため、損益への影響およびのれんは生じません。

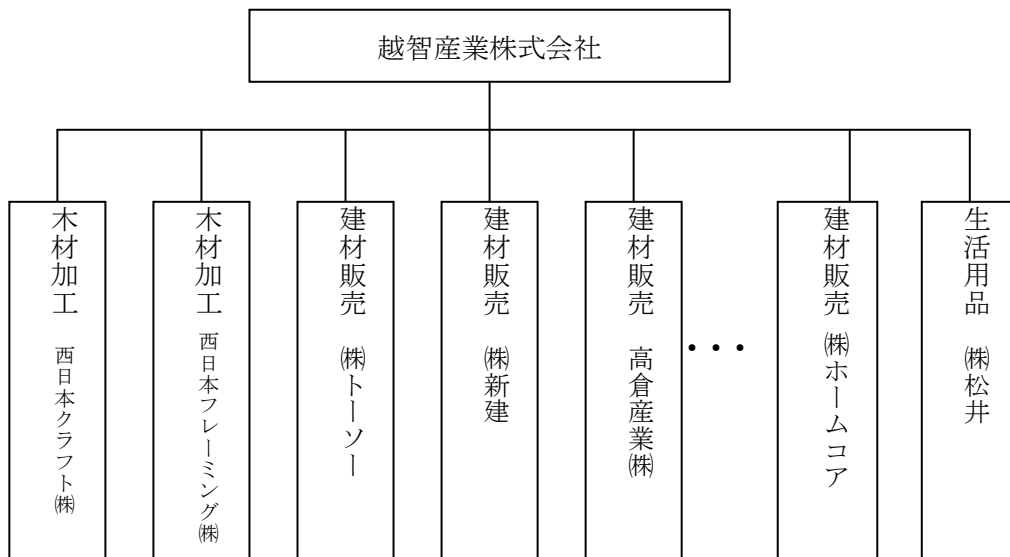
(9) 今後の見通し

株式移転の実施に伴い、当社の業績は完全親会社である持株会社に反映されることとなります。
 なお、株式移転による業績への影響は軽微であります。

以 上

持株会社体制への移行後のグループ組織（概要：予定）

現 状



持株会社体制

